

# 湛江市 2024 年普通高中学业水平考试理论考试参考材料

## 音 乐

说明：理论考试（共 50 题，每题 2 分，满分 100 分），50 题分别为：单项选择题 30 题、判断题 20 题。以下  
为参考例题。

### 《音乐鉴赏》模块第一、二单元

#### 一、单项选择题（30 题）

1. 下列音乐要素中，哪个是表现强弱的？（ ）  
A. 速度 B. 力度 C. 节拍  
答案：B
2. 对《槟榔树下摇网床》描述不正确的是（ ）  
A. 这是一首摇篮曲 B. 这是一首汉族民歌  
C. 歌曲旋律优美，速度较为舒缓，节奏宽松，给人以摇摆的感觉。  
答案：B
3. 对“摇篮曲”描述不正确的是（ ）  
A. 节奏紧凑，速度较快 B. 既有声乐曲，也有器乐曲 C. 是一种音乐体裁  
答案：A
4. 《婚礼场面》选自（ ）  
A. 《白毛女》 B. 《红色娘子军》 C. 《鱼美人》  
答案：C
5. 对《婚礼场面》描述不正确的是（ ）  
A. 作品用快速演奏，节奏紧凑，情绪欢快 B. 这是一首交响乐作品  
C. 由吴祖强、杜鸣心作曲  
答案：B
6. 《猎人的送葬行列》的作者是（ ）  
A. 马勒 B. 德彪西 C. 梅西安  
答案：A
7. 《猎人的送葬行列》主题旋律改编自（ ）  
A. 《小星星》 B. 《小白船》 C. 《两只老虎》  
答案：C
8. 以下哪部作品不是俄罗斯作曲家柴可夫斯基的作品（ ）  
A. 《第六交响曲（悲怆）》 B. 《天鹅湖》 C. 《卡门序曲》  
答案：C
9. 《母亲教我的歌》是捷克作曲家德沃夏克于 1880 年创作的《吉普赛歌曲集》中的第四首，其旋律、节奏、速度特点是（ ）  
A. 悲伤、宽松、缓慢 B. 热情、紧凑、较快 C. 纯朴、宽松、中速  
答案：C
10. 以下是《母亲教我的歌》谱例片段，请根据谱例选择该作品的节拍：（ ）  
答案：A

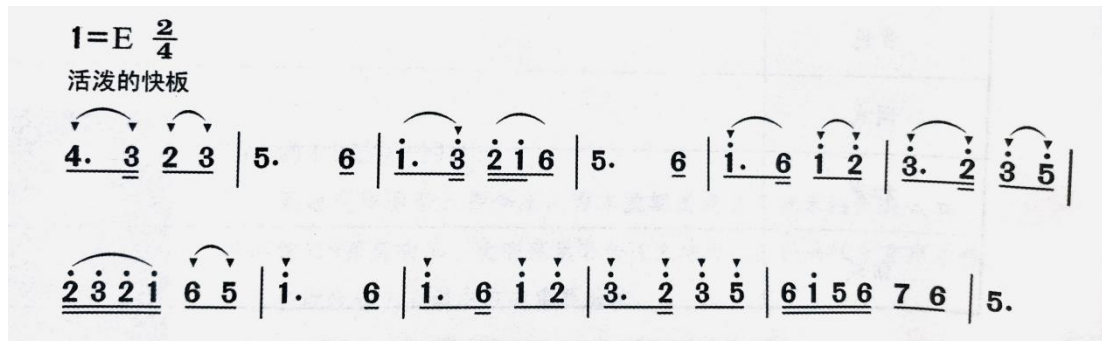
1. 1 7 6 | 1 7 6 | 1 4 4 | 4 0 | 7 6 5 |  
当 我 幼 年 的 时 候， 母 亲

7 6 5 | 7 3 3 | 3 0 | 6 6 | 7 1 2 3 |  
教 我 歌 唱。 在 她 慈 爱 的

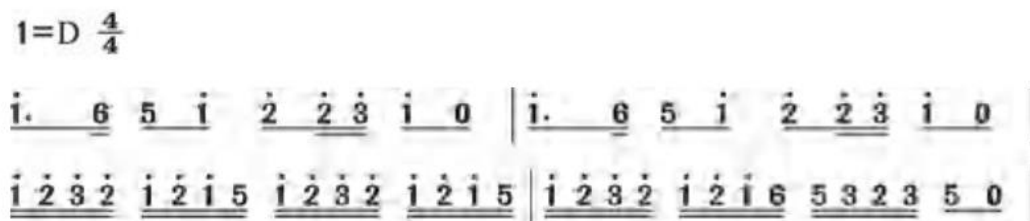
4 . 7 | 7 . 0 | 1 . 1 | 7 6 | 5 - | 5 .....  
眼 里， 隐 约 闪 着 泪 光。

- A. 2/4 B. 3/4 C. 4/4

11. ( ) 是根据唐朝诗人王维的古诗《送元二使安西》而谱写的琴歌。 答案: B  
 A. 《流水》 B. 《阳关三叠》 C. 《酒狂》
12. 《沃尔塔瓦河》是由捷克民族乐派创始人 ( ) 历时 5 年创作出来的优秀作品交响诗套曲《我的祖国》的第二乐章。整部作品倾注了作者的全部心血, 表达了对祖国的炽热之情。 答案: A  
 A. 斯美塔那 B. 德沃夏克 C. 格里格
13. 以下的旋律片段选自我国哪部优秀的音乐作品 ( ) 答案: B



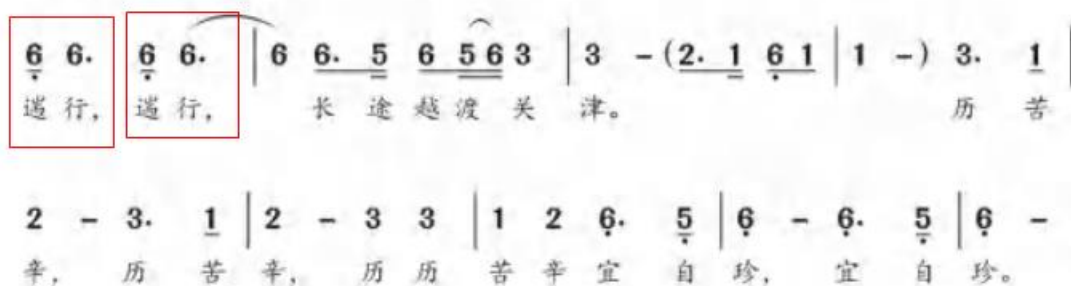
- A. 《北京喜讯到边寨》 B. 《梁山伯与祝英台》 C. 《东方红日》
14. 小提琴协奏曲《梁山伯与祝英台》是由何占豪、陈刚于 1959 年创作的, 曲作者以 ( ) 曲调作为旋律的素材, 成功地融合了西方演奏形式与中国的民间音乐特色, 成为我国近现代音乐史上经典之作。 答案: C  
 A. 京剧 B. 粤剧 C. 越剧
15. 家喻户晓的交响乐《欢乐颂》选自贝多芬的第 ( ) 交响曲第四乐章。 答案: C  
 A. 第三 B. 第五 C. 第九
16. 德国作曲家贝多芬的音乐创作继承了从巴赫、亨德尔以来的优秀传统, 在创作手法和表现形式上进行了广泛的革新, 是 ( ) 乐派的杰出代表。 答案: A  
 A. 古典 B. 浪漫 C. 现代
17. 《永恒的水》打破传统音乐创作的常规, 使用了不同的发声工具, 运用不同的方法制造出音响各异的水声, 把我们身边最普通话, 最熟视无睹的“生活现象”, 通过声音和画面全新地展现给人们, 这部作品的作曲家是 ( ) 答案: B  
 A. 吕其明 B. 谭盾 C. 郭文景
18. 以下哪位作曲家是俄罗斯五人“强力集团”成员 ( ) 答案: A  
 A. 穆索尔斯基 B. 柴可夫斯基 C. 格林卡
19. 春秋战国时期, 古琴音乐已具有一定的艺术表现能力, “伯牙鼓琴、子期知音”的故事早已深入人心。伯牙所奏琴曲为 ( ) 答案: B  
 A. 《广陵散》 B. 《流水》 C. 《阳关三叠》
20. 电影《音乐之声》中, 有一首世人耳熟能详的歌曲《孤独的牧羊人》, 这首歌曲运用真、假声迅速交替演唱, 形成一种有趣、令人惊讶的奇妙效果。这首歌运用的唱法是 ( ) 答案: A  
 A. 瑞士约德尔 B. 印度尼西亚恰克 C. 西非格里奥
21. 该谱例属于哪首音乐? 答案: A



- A. 《婚礼场面》 B. 《铁榔榔下摇网床》 C. 《猎人的送葬行列》
22. 德沃夏克是 ( ) 的作曲家, 其作品体裁广泛, 形式多样, 内容丰度, 音乐语言平易、朴实, 及其民族特色。 答案: C

- A. 波兰 B. 俄罗斯 C. 捷克

23. 谱例中的《阳光三叠》片段，方框处采用了（ ）大跳以及附点节奏，使该段情绪趋向激动。 答案：C



- A. 一度 B. 同度 C. 八度

24. 多媒体协奏曲《永恒的水》创作于 1998 年，是一部极具音乐色彩和（ ）曲调韵味的现代音乐。 答案：B

- A. 俄罗斯音乐 B. 中国 C. 日本音乐

25. 李斯特的钢琴独奏曲《钟》，其主题源自帕格尼尼的（ ）的终乐章。 答案：A

- A. 《第二小提琴协奏曲》 B. 《第一小提琴协奏曲》 C. 《第三小提琴协奏曲》

26. 该图片是（ ） 答案：B



- A. 浙江河姆渡遗址一孔陶埙 B. 河南舞阳贾湖骨笛 C. 青海大通县舞蹈纹彩陶盆

27. 曾侯乙编钟是一套完整的大型青铜编钟，是举世瞩目的文化奇迹，其属于我国的（ ） 答案：C



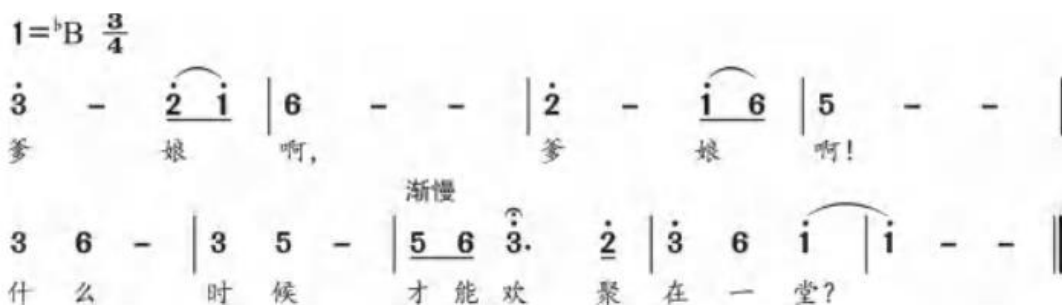
曾侯乙编钟

- A. 宋元时期 B. 汉唐时期 C. 战国时期

28. （ ）是中国新文化运动的先驱者、艺术教育家。他精通音律、诗词、书法、绘画、篆刻，后剃度为僧，被尊称为弘一法师。 答案：A

- A. 李叔同 B. 沈心工 C. 赵元任

29. 歌曲《松花江上》是作曲家张寒晖所作，下图中的旋律片段为歌曲的结束句，结束句呼应了第二部分的结尾，再次将（ ）的情绪推向高潮。 答案：B



A. 想家 B. 悲愤 C. 怀念

30. 《怒吼吧！黄河》选自《黄河大合唱》，其创作于 1939 年，是中国近现代合唱作品的里程碑，其共有（ ）个乐章。 答案：C

A. 5 B. 7 C. 8

## 二、判断题（25 题）

1. 二胡是江南丝竹乐中的“竹”。（错，二胡是丝竹乐中的“丝”）
2. 古典主义时期的主要作曲家有肖邦、李斯特、门德尔松等。（错，题目中作曲家是浪漫主义时期）
3. 标题音乐是以文字或标题来阐明作曲家的创作意图和作品思想内容的声乐作品。（错，是器乐作品）
4. 《猎人的送葬行列》（马勒曲）主题改编自熟悉的儿歌，运用了卡农的创作方法进行创作。（对）
5. 音乐的基本要素是指构成音乐的各种元素，包括音的高低、音的长短、音的强弱和音色。（对）
6. 法国作曲家拉威尔创作的《波莱罗舞曲》被普罗科菲耶夫誉为“作曲技巧的奇迹”。（对）
7. 《一个华沙的幸存者》的创作者是勋伯格。（对）
8. 《春之祭》是 20 世纪音乐对古典音乐彻底背离的第一部音乐剧音乐。（错，应该是第一部舞剧音乐。）
9. 《芬兰颂》的体裁属于钢琴协奏曲。（错，《芬兰颂》是交响诗）
10. 鲍罗丁是俄罗斯作曲家，俄罗斯民族乐派“强力集团”成员。（对）
11. 贝多芬的第五交响曲（命运）是古典主义时期作品。（对）
12. 施光南的歌曲《祝酒歌》，歌曲曲调吸收了哈萨克族乐器和汉族锣鼓点的节奏。（错，歌曲曲调吸收了维吾尔族手鼓和汉族锣鼓点的节）
13. 吕其明是中国作曲家。主要作品有：交响诗《铁道游击队》，序曲《红旗颂》，交响叙事诗《白求恩》等。还有《弹起我心爱的土琵琶》、《黄河大合唱》等歌曲。（错，《黄河大合唱》作曲为冼星海。）
14. 古琴，又称瑶琴、玉琴、七弦琴，是中国传统拨弦乐器，有三千年以上历史，属于八音中的丝。（对）
15. 《扬州慢》是姜夔著名的自度曲之一。作者目睹扬州为金兵掳掠后一派萧条凄凉景象，心中无限伤感而作此曲。（对）
16. 交响乐是包含多个乐章的大型管弦乐曲，一般是为管弦乐团创作。（对）
17. 长笛属于铜管乐器。（错，应是木管乐器）
18. 斯美塔那是捷克作曲家、钢琴家和指挥家。主要作品有：交响诗套曲《我的祖国》、歌剧《被出卖的新娘》等，被誉为“捷克民族音乐的奠基人”。（对）
19. 《第九交响曲（自新大陆）》是捷克作曲家德沃夏克所作。（对）
20. 何占豪、陈钢所作的《梁山伯与祝英台》是钢琴协奏曲。（错，应是小提琴协奏曲）
21. 马勒（1860—1911）是奥地利作曲家、指挥家，西方晚期浪漫主义音乐的代表人物。（对）
22. 《婚礼场面》——选自钢琴组曲《鱼美人》，其是一首描述西方婚礼的浪漫场面的乐曲。（错，该乐曲是在表现中国式婚礼的热闹场面）
23. 管弦乐队一般由铜管乐、木管乐、打击乐、弦乐组成。（对）
24. 李斯特（1811—1886）是匈牙利作曲家、小提琴家和指挥家。（错，小提琴应改为钢琴家）
25. 河南舞阳贾湖骨笛将我国可考证的音乐历史推至 9000 年前。（对）

## 《音乐鉴赏》模块第三单元试题

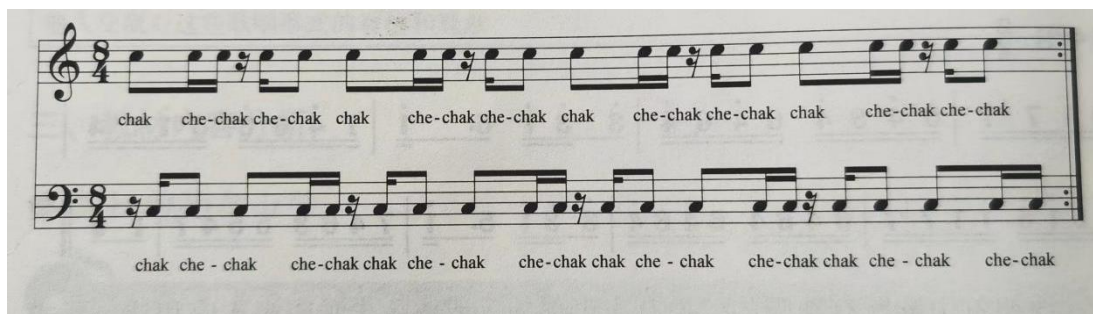
### 一、单项选择题（20 题）

1. “花儿”是中国民歌中独一无二的跨民族山歌体裁，汉、回、土、藏、撒拉、保安、东乡、裕固等八个民族用自己的方言共同传唱，“花儿”的流行地区主要是我国的（ ）。  
A. 东北地区 B. 西南地区 C. 西北地区  
答案：C
2. 四川民歌《槐花几时开》是一首（ ）体裁的民歌。答案：A  
A. 山歌 B. 小调 C. 劳动号子
3. 以下不属于我国民族乐器的选项是（ ）  
A. 二胡. 京胡. 板胡 B. 长笛. 小号. 单簧管 C. 中阮. 琵琶. 扬琴  
答案：B
4. 以下对京剧描述错误的一项是（ ）  
A. 京剧是极具北京地方特色，用北京方言演唱的一种戏曲种类。  
B. 京剧的四大基本功是“唱、念、做、打”，四大行当是“生、旦、净丑”，最具代表的四大名角是：梅兰芳、荀慧生、尚小云、程砚秋  
C. 京剧主要唱腔是“西皮腔”和“二黄腔”，乐队主要分为“文武场”。  
答案：A
5. 曲艺，作为一种由讲唱历史、传说、故事发展而来的民间艺术形式，“语言”是其艺术表现至关重要的基础。以下选项中，不属于曲艺 的是（ ）  
A. 京韵大鼓《丑末寅出》 B. 粤曲《荔枝颂》 C. 豫剧《花木兰》  
答案：C
6. 甘美兰音乐的特点是：（ ）  
A. 是多声部、多层次的音乐。关注旋律特点以及锣鼓点的节奏型。  
B. 独特的“马卡姆”音阶和复杂多变的节拍与节奏。  
C. 是音乐加舞蹈的混合体。音乐主要是由打击乐、弦乐和歌手共同完成。  
答案：A
7. 《打靶歌》属于下列哪种民歌体裁？（ ）  
A. 劳动号子 B. 山歌 C. 小调  
答案：A
8. 苏州弹词《蝶恋花·答李淑一》是弹词开篇的一个新编唱段，其歌词选自（ ）同名诗词。  
A. 毛泽东 B. 鲁迅 C. 郭沫若  
答案：A
9. 《五梆子》是北方梆笛代表曲目，由（ ）以二人台牌子曲《碰梆子》为基础改编而成。  
A. 刘天华 B. 刘 炽 C. 冯子存  
答案：C
10. 广东音乐是我国重要的民间器乐乐种之一，它是流行于以广州为中心的珠江三角洲及广府方言区的传统丝竹乐种。下列属于广东音乐作品的是：（ ）  
A. 《雨打芭蕉》 B. 《谁说女子不如男》 C. 《十八六四二》  
答案：A
11. 《丑末寅初》是京韵大鼓的传统小段，一般是演出正式节目后加唱的段子，以时间为名。本曲题目所对应的时间为：（ ）  
A. 晚上十点至十一点 B. 凌晨三、四点昼夜更替之时 C. 上午七点至八点  
答案：B
12. 小调《包楞调》是下列哪个地区的民歌？（ ）  
A. 湖北民歌 B. 陕北民歌 C. 山东民歌  
答案：C
13. 京剧被称为我国的国剧，堪称中华艺术中的神奇瑰宝。其板式结构中的“一板一眼”与下列哪个节拍相对应：（ ）  
A. 2/4 拍 B. 3/4 拍 C. 4/4 拍  
答案：A
14. （ ）在北美洲几乎是墨西哥民间音乐的代名词。其典型的曲目主要是被称为“松”的传统乐曲和民歌。  
A. 甘美兰音乐 B. 雅乐 C. 马里阿契音乐  
答案：C
15. （ ）是源自瑞士阿尔卑斯山区的一种特殊的唱法和歌曲。  
A. 呼麦 B. 约德尔山歌 C. 板索哩说唱  
答案：B



16. 根据以下旋律片段的节奏特点选择适合的演唱形式。( )

答案: B



- A. 约德尔山歌  
B. 印度尼西亚恰克合唱  
C. 西非格里奥

17. 下列对“板嗦哩说唱”的描述不正确的是: ( )

答案: C

- A. 是朝鲜一种极有特色、学习起来十分艰难的说唱艺术。  
B. 板嗦哩演唱的是长篇的、情节曲折的戏剧故事。  
C. 板嗦哩既有独唱的, 也有多声部的, 或一人独唱多人应和的。

18. 《早晨的拉格》主要是由印度北方最常用的一种乐器演奏的, 其为 ( )。

答案: A

- A. 西塔尔琴  
B. 萨朗吉琴  
C. 印度手风琴

19. 鼓是非洲普遍流行的乐器, 被称为非洲传统音乐之魂。除此以外还有一种分布很广, 非常典型的非洲民间乐器。它是由很多根铁条按长短比例排列在一个空心的干葫芦或木盒、罐子上, 通过双手的拇指波动铁条震动而发音的乐器。它是 ( )。

答案: B

- A. 马头琴  
B. 姆比拉  
C. 排箫

20. 下列国籍和器乐匹配正确的一项是: ( )

答案: A

- A. 日本—雅乐  
B. 苏格兰—钢鼓  
C. 印度尼西亚—风笛

## 二、判断题 (20 题)

- 甘美兰音乐运用的乐器包括小提琴、钢片琴或竹片琴, 有各种形状和大小不一的铜锣敲击乐, 还有竹笛、鼓和其他乐器。(错, 没有小提琴)
- 桑巴是阿根廷的国舞, 探戈是巴西的代表性舞蹈, 弗拉明戈是居住在西班牙的吉普赛人创造的一种融舞蹈、歌唱与乐器为一体的表演形式。(错, 桑巴是巴西国舞, 探戈是阿根廷舞蹈)
- 广东音乐是我国丝竹乐中独具特色、影响广泛的一个乐种。它的前身是粤剧的过场音乐和烘托表演的小曲, 音乐风格多轻快活泼、缠绵细腻、流畅动听。(对)
- 民歌的体裁分为: 山歌、小调、劳动号子。(对)
- 京剧艺术有最重要的四大基本功, 其中“唱”是京剧表演的语言功夫, 主要起叙事作用。(错: 念)
- 保加利亚女声重唱的特点是: 采用自然、直接、开放的唱法, 在多声部重唱中常出现不和谐的音程, 各种各样的装饰音、滑音层出不穷。(对)
- 《荔枝颂》是 20 世纪 50 年代粤剧编剧、作曲家陈冠卿创作的一首粤曲。(对)
- 苏南吹灯是流行于江苏南部的器乐独奏。(错, 器乐合奏)
- 我国戏曲历史悠久, 剧种繁多, 各地都有自己的代表剧种。其中, 京剧因海纳百川被誉为“国剧”, 是中国戏曲的代表。(对)
- 约德尔山歌基本上是无歌词的, 主要采用一些无意义的字音来演唱。(对)
- 小调: 主要是指劳动人民用以自由抒发感情的民歌种类。(错, 这是山歌的定义)
- 《槐花几时开》在演唱时中速, 高亢而自由的。(对)
- 在弗拉明戈中, 一般来说以 12 拍为一循环, 其中 3、6、8、10、12 拍为重音, 吉他手随时可以改变即兴。(对)
- 马里阿契表演即兴性强, 乐手即兴发挥其技艺时, 会对曲调予以加花装饰, 或助兴喊话等。常一边演奏一边歌唱, 音乐充满动感, 热情而奔放。(对)

15. 钢鼓是由高矮不同的各种汽油桶做成的新型敲击乐器，有约 40 年的历史，最开始功用是为了传递信息。（错，最开始功用于欢庆胜利）
16. 苏格兰风笛音乐原属于战争音乐，音色高亢，适合渲染情绪。风笛手吹奏的音乐，曾用于行军以召集高地人，用于战争以哀悼亡灵。（对）
17. 桑巴舞曲通常为三拍子，速度轻快，节奏感十分强烈。（错，二拍子）
18. 《槐花几时开》是一首古老而富有艺术生命力的东北民歌。其曲调优美，唱词洗练，情景丰富，被列入中国民间情歌优秀作品之一。（错，四川民歌）
19. 山歌可分为：一般山歌、田秧山歌和放牧山歌三类。（对）
20. 《雨打芭蕉》是中国少数民族的民间音乐，最早于 1917 年出现于邱鹤俦的《弦歌必读》之中。（错，汉族）

## 《音乐鉴赏》模块第四单元试题

### 一、单项选择题（20 题）

1. （ ）用理想的纽带把人类结合在一起。 答案：B  
A. 美术 B. 音乐 C. 体育
2. 作为奥地利乃至世界音乐文化象征的维也纳新年音乐会，多次演奏施特劳斯家族（ ）为主。 答案：C  
A. 进行曲 B. 波尔卡 C. 圆舞曲
3. 奥地利作曲家（ ），一生创作了 168 首圆舞曲及 17 部轻歌剧等音乐作品，被后人誉为“圆舞曲之王”。 答案：A  
A. 约翰·施特劳斯 B. 李斯特 C. 比才
4. 《春之声》圆舞曲也常采用（ ）的表现形式，由花腔女高音演唱。 答案：B  
A. 小品 B. 声乐 C. 相声
5. （ ）情绪雄壮豪放，长期以来受到世界各国人民的喜爱，并作为每年新年音乐会的终场曲。 答案：A  
A. 《拉德茨基进行曲》 B. 《匈牙利狂想曲》 C. 《第一圆号曲协奏》
6. 乐曲《花好月圆》是（ ）年维也纳中国民族音乐会结尾曲。 答案：B  
A. 龙 B. 虎 C. 兔
7. 20 世纪 20 年代，《茉莉花》作为一部歌剧的主要音乐素材，成功地塑造了一位美丽冷酷的中国公主形象。随着这部经典歌剧的流传，《茉莉花》也被世界所熟知。这部歌剧名称是（ ）。 答案：A  
A. 《图兰多》 B. 《蝴蝶夫人》 C. 《贾尼斯基基》
8. 乡村音乐，源于美国（ ）的农业地区。 答案：A  
A. 南部 B. 北部 C. 中部
9. 歌曲《花儿为什么这样红》的节拍为（ ）。 答案：C  
A.  $\frac{4}{4}$  拍 B.  $\frac{3}{4}$  拍 C.  $\frac{2}{4}$  拍
10. 爵士乐，是一种由（ ）黑人创造的，与欧洲音乐传统相交融所产生的音乐。 答案：C  
A. 德国 B. 巴西 C. 美国
11. 歌曲《“空虚”布鲁斯》采用的歌唱形式为（ ），显得清澈，深情。 答案：A  
A. 独唱 B. 合唱 C. 重唱
12. 场景音乐的应用广泛，最常用的是在（ ）上的音乐。 答案：B  
A. 酒吧 B. 运动场 C. 音乐餐厅
13. 以下哪个是影视综合艺术的重要组成部分？（ ） 答案：B  
A. 场景音乐 B. 影视音乐 C. 通俗音乐
14. 片头音乐《启幕》的作者是（ ）。 答案：A  
A. 赵季平 B. 乔治 C. 马思聪

15. 歌曲《茉莉花》是自（ ）流行于全国的民间小曲，流传过程中受地域和风俗人情的影响而派生出很多风格各异的音调。 答案：B  
A. 明朝 B. 清朝 C. 唐朝
16. 1999 年，在澳门回归仪式中，中国人民解放军军乐团演奏了（ ）。 答案：C  
A. 《雪绒花》 B. 《兰花花》 C. 《茉莉花》
17. 作曲家雷振邦的代表作不包括以下歌曲的是（ ）。 答案：C  
A. 《刘三姐》 B. 《五朵金花》 C. 《阿姐鼓》
18. 《演艺人》是一首拉格泰姆音乐，是一种带有切分节奏和即兴性特点的（ ）音乐。 答案：B  
A. 木管 B. 钢琴 C. 铜管
19. 中国摇滚《取经》以电视剧（ ）主题音乐为素材，融合摇滚、电子以及 105 人的庞大交响乐队编制而成。 答案：C  
A. 《三国演义》 B. 《水浒传》 C. 《西游记》
20. 影视音乐中的（ ）是对影视剧内容的一种高度艺术化的浓缩。它可以展现特定的历史气氛、揭示影视片的内容、传达凝练的情感表现。一般出现在影视片的开头或结尾，充当概括、总结的作用。 答案：B  
A. 插曲 B. 主题音乐 C. 片头音乐

## 二、判断题（20 题）

- 通俗音乐也称流行音乐。（对）
- 歌唱《花儿为什么这样红》的时候，应该轻快而愉悦。（错：深厚而抒情）
- 音乐能传递友谊的信息，但是跟运动无关。（错：更是一些运动中不可缺少的部分。）
- 主题音乐《辛德勒的名单》在演奏的时候缓慢如吟诵般。（对）
- 歌曲《什锦菜》是一首家喻户晓的美国乡村歌曲，歌曲幽默诙谐，旋律轻快流畅。（对）
- 《蓝色狂想曲》是格什温为钢琴与交响乐队创作的多乐章作品。标题直接反映了作品的自由、狂想的形式以及蓝调的爵士风格。（错，单乐章作品）
- 大众音乐分通俗音乐、爵士音乐、场景音乐和影视音乐。（对）
- 影视音乐是由片头音乐、主题音乐（歌）、插曲和场景音乐构成的。（对）
- 音乐不仅让人们倍加振奋，同时更传达了和平、友谊、团结的信息与精神。（对）
- 摇滚乐是流行音乐的主流，最大特点是节奏中突出厚重的衬拍。（对）
- 《春之声》圆舞曲采用合唱的表现形式，与其他圆舞曲不同，是作为纯粹的表演曲目而创作的。（错：是声乐）
- 《猪八戒背媳妇》是电视连续剧《西游记》第 7 集《计收猪八戒》的场景音乐。曲调借鉴了二人转的元素，诙谐有趣。（对）
- 乡村音乐的唱法用真声较多，有浓郁的美国乡村口音，演唱时带有鼻音、滑音、真假音转换唱法的特点，曲调简单，节奏平稳。（对）
- 摇滚乐有三种音乐风格：主流摇滚，一般摇滚和乡村摇滚。（错 主流摇滚 温和摇滚 乡村摇滚）
- 埃尔维斯·普莱斯利是 19 世纪 50 年代最有影响的歌手，有“摇滚乐之王”的称号。（错，20 世纪 50 年代）
- 主题歌《生生不息》的音乐很好地体现出影片的主题宗旨：生命的轮回、万物的盛衰，但是生命永远生生不息。它选自电影《狮子王》。（对）
- 贝西·史密斯被称为“布鲁斯女王”。（对）
- 《春节序曲》采用了中国民间的秧歌音调及陕北民歌为节奏素材。（对）
- 被称为“圆舞曲之父”是小约翰·斯特劳斯。（错 老约翰·斯特劳斯）
- 新世纪音乐是一种宁静、安逸的音乐，纯音乐作品较多。是介于轻音乐和古典音乐之间的新样式。（对）



## 《音乐与舞蹈》模块试题

### 一、选择题（10 题）

1. 汉族舞蹈中不包含下列哪一种舞蹈  
A. 东北秧歌                      B. 安徽花鼓灯                      C. 长鼓舞  
答案：C
2. 蒙古族舞蹈的风格特点是  
A. 奔放豪迈                      B. 委婉内敛                      C. 潇洒含蓄  
答案：A
3. 傣族舞蹈优美、灵巧、含蓄，富有雕塑美的典型特征，主要体现在（ ）舞蹈动作里。  
A. 含胸、收臀                      B. 三道湾、一边顺                      C. 提压腕、柔臂  
答案：B
4. 传统朝鲜族舞蹈种类繁多，其中包括  
A. 扇子舞、农乐舞、刀 舞                      B. 安代舞、盅碗舞、顶碗舞                      C. 多朗舞、赛乃姆、手鼓舞  
答案：A
5. 《沙湾往事》是一幅表现答案：A 地区风情民俗的长卷，在舞台上勾画出有着千百年历史传承和独特风格的文化。  
A. 岭南                      B. 江南                      C. 东北  
答案：A
6. 下列不属于原始社会的舞蹈动作特点是  
A. 简单朴素，接近自然                      B. 主要模仿劳动和鸟兽动作                      C. 动作复杂且能表达主题  
答案：C
7. 习俗舞蹈表现了各个民族的风俗习惯、社会风貌、文化传统和民族性格特征，（B）是典型的彝族舞蹈。  
A. 《长鼓舞》                      B. 《阿细跳月》                      C. 《跳脚》  
答案：B
8. 欧洲的古典舞剧，称为“芭蕾”。早在欧洲文艺复兴时期就成型为一门独立的艺术，它源于  
A. 法国                      B. 美国                      C. 意大利  
答案：C
9. 芭蕾舞又称作“足尖舞”，它一共有（A）个手位和五个脚位。（A）  
A. 七                      B. 六                      C. 五
10. （ ）是借弹力使身体离开地面，在空中展现地面要完成的姿态和动作，是地面动作的扩展。 答案：B  
A. 旋转动作                      B. 跳跃动作                      C. 控制动作

### 二、判断题（10 题）

1. 舞蹈是一门技巧性很高的艺术，而芭蕾的技巧则被公认难度最大。芭蕾的技术技巧包括旋转、跳跃、脚尖控制、双人舞技巧等。（对）
2. 《沙湾往事》是一部具有民族性和现代性的芭蕾舞剧。（错，不是芭蕾）
3. 《红色娘子军》是中国芭蕾史上一座傲人的里程碑，它首次塑造了英姿飒爽的“穿足尖鞋”的中国娘子军形象。（对）
4. 原始社会的舞蹈起源于劳动生活，是反映劳动生活的艺术。（对）
5. 汉代乐舞是我国古代乐舞历史上的第一座高峰。（错，是第二座）
6. 按照舞蹈的风格特点分类，可以分为古典舞、民间舞、芭蕾舞、现代舞、当代舞、流行舞六大类。（错，没有流行舞）
7. 舞剧是一种以歌唱为主要手段来表现一定的剧情或内容的舞蹈体裁。（错，舞蹈）
8. 维吾尔族音乐中的“切分”“附点”最能代表维吾尔族舞蹈的风格和特点。（对）
9. 汉族舞蹈东北秧歌，形式诙谐、风格独特，将东北人民热情质朴、刚柔并济的性格特征表现得淋漓尽致。（对）
10. “三教合一”的乐舞是元代的特色。所谓“三教合一”，指的是儒、释、道合一。（错，唐代）

## 《歌唱》模块试题

### 一、单项选择题(10 题)

1. 歌唱艺术的目的是为了唱情，因此歌者必须以声传情，寓情于声。意思就是歌唱时要做到\_\_\_\_\_。  
A. 字正腔圆 B. 字字珠玑 C. 声情并茂  
答案：C
2. 下列几种声音中，属于噪音的是\_\_\_\_\_。  
A. 交响音乐会上几十种乐器演奏时发出不同音色乐器的声音  
B. 正在放映精彩影片的影剧院里，两个同学轻轻的交谈声  
C. 春游活动中，同学们轻松活泼的说笑声  
答案：B
3. 我们常说的“世界三大男高音”分别是：帕瓦罗蒂、卡雷拉斯和\_\_\_\_\_。  
A. 多明戈 B. 卡尔索 C. 戴玉强  
答案：A
4. 《念故乡》是根据捷克作曲家\_\_\_\_\_的代表作《第九交响曲（自新大陆）》（又译《新世界交响曲》，1893年作）第二乐章的主题改编而成。  
A. 德彪西 B. 莫扎特 C. 德沃夏克  
答案：C
5. 歌唱时使用的呼吸方式是\_\_\_\_\_。答案：C  
A. 胸式呼吸 B. 腹式呼吸 C. 胸腹联合呼吸
6. 常见的演唱方法有：“美声唱法”、“民族唱法”、“通俗唱法”和“\_\_\_\_\_”四种唱法。  
A. 咽音唱法 B. 原生态唱法 C. 假声唱法  
答案：B
7. 《黄河船夫曲》是我国著名作曲家\_\_\_\_\_创作的声乐套曲《黄河大合唱》中的第一乐章。  
A. 聂耳 B. 冼星海 C. 赵元任  
答案：B
8. 《欢乐颂》选自于德国著名作曲家\_\_\_\_\_创作的《第九交响曲》中的第四乐章。该曲表现了“亿万人民团结起来，大家相亲又相爱！欢乐女神圣洁美丽，灿烂光芒照大地”的恢宏主题。  
A. 莫扎特 B. 巴赫 C. 贝多芬  
答案：C
9. 《欢乐的那达慕》是一首具有浓郁民族特色的作品。那达慕大会是\_\_\_\_\_历史悠久的重要传统节日，人们在那达慕大会上尽情欢乐。  
A. 苗族 B. 傣族 C. 蒙古族  
答案：C
10. 歌曲《在那遥远的地方》具有优美抒情的旋律线条、朴素简洁的歌词。歌曲的记谱、整理者是中国作曲家——王洛宾。下面哪首歌还属于他的作品？（ ）  
A. 《映山红》 B. 《掀起你的盖头来》 C. 《好汉歌》  
答案：B

## 二、判断题(10 题)

1. 从 19 世纪开始，指挥艺术趋向专业化，指挥者集组织、训练、表演于一身，不仅仅是单纯的“打拍子”，而是对音乐作品“再度创作”的决策者，是乐队与合唱队的灵魂。（对）
2. 多声部的泛音共鸣孕育了齐唱这一艺术表演形式。（错。是合唱）
3. 爵士乐是在拉格泰姆和布鲁斯的基础上发展起来的，以小型器乐重奏为主要形式。通常由短号、小号、长号、萨克斯管、吉他、小提琴等乐器组合进行即兴演奏。（错。不是小提琴，而是低音提琴）
4. 信天游是流行于中国西北广大地区的一种民歌形式。它结构短小、形式自由、单纯易唱，多为上下句对称的呼应格式。（对）
5. 歌剧是将音乐、戏剧、文学、舞蹈、舞台美术等融为一体的综合艺术，有多种形式和体裁。（对）
6. 《茉莉花》是我国江苏独有的一首民歌。（错。中国各地都有《茉莉花》的曲调）
7. 合唱艺术源自欧洲中世纪的教堂音乐，距今已有近千年的历史，从风格上大致可分为文艺复兴时期、巴洛克时期、古典主义时期和浪漫主义四个时期。（错。还有一个现代时期，共五个时期）
8. 歌唱的形式有独唱、齐唱、合唱、对唱、重唱、轮唱共六种。（对）
9. 歌唱是通过歌词的语调、语气、语势并结合音乐的曲调来表达情感，以达到“动情”、“感人”的目的。（对）
10. “侗族大歌”是侗族最主要的歌种，侗语称“嘎老”。“嘎”即歌；“老”含有大、长及古老之意。侗族大歌是我国最早收集、整理和研究的少数民族多声部的民歌合唱，常见的形式有二声部或三声部，均为同声合唱。（对）